

Förs.rådet 18.3.2026 Bilaga 1
Gem.kr 25.3.2026 38 §, Bilaga 4
Gem. kfm

KRISTINESTADS SVENSKA FÖRSAMLING

VERKSAMHETSBERÄTTELSE 2025



Innehållsförteckning

I Verksamhetsberättelse

| | |
|---------------------------------|---|
| 1 Allmän översikt..... | 3 |
| 2 Administration..... | 4 |
| 3 Personal..... | 6 |
| 4 Medlemsantal..... | 8 |
| 5 Intern kontrol..... | 9 |
| 6 Ekonomiska nyckeltal..... | 9 |
| 7 Koncern..... | 9 |
| 8 Församlingsrådet förslag..... | 9 |

II Budgetutfall

| | |
|---|----|
| 1 Utfallet för driftsekonomin..... | 10 |
| Fonderna | 31 |
| 2 Utfallet för resultaträkningsdelen..... | 36 |
| 3 Utfallet för investeringsdelen..... | 37 |
| 4 Utfallet för finansieringsdelen..... | 37 |

III Bokslutskalkyler

| | |
|----------------------------|----|
| 1 Resultaträkning..... | 38 |
| 2 Finansieringsanalys..... | 39 |
| 3 Balansräkning..... | 40 |

I VERKSAMHETSBERÄTTELSE

1 ALLMÄN ÖVERSIKT

Ännu ett år av nådens tid har förflutit, och det är dags att sammanfatta året 2025 i Kristinestads svenska församling. Som vanligt har vi haft en rik verksamhet i vår församling. Förutom det lagstadgade arbetet såsom diakoni, skriftskola och gudstjänstliv, så har vi också haft mycket verksamhet under året 2025 där lekmän har varit ansvarsbärare och starkt engagerade. Det är roligare att bedriva församlingsverksamhet när vi är många som bidrar!

De funderingar som initierades redan i slutet av år 2022 om en förvaltningsförnyelse i vår kyrkliga samfällighet, kom slutligen till ett konkret förverkligande under år 2025. 14.5.2025 gick vårt församlingsråd med på att samfällighetens grundstadga ändras, så att de båda församlingarnas egendom (Kristinestads svenska församling och Kristiinankaupungin suomalainen seurakunta) förs över till samfällighetens ägo fr.o.m. 1.1.2026. Detta beslut bekräftades senare under året slutligen av gemensamma kyrkofullmäktige. Det är skönt att denna sak nu äntligen är färdig, så att vår arbetsro kan uppnås och vårt fokus koncentreras till andra saker.

Under sommaren 2025 gjordes en offertförfrågan gällande renovering av Kristinestads församlingshem. Den enda offert som inkom var dock dels dyrare än budgeten för projektet (över 100 000 €) samt bristfälligt ifylld. Detta ledde till att renoveringen blev mindre omfattande än vad vi tänkt från början. Köksrenoveringen lades på is tills vidare, medan församlingsrådet beslöt att nu förverkliga fasadrenovering av norra fasaden, samt rörrenovering och underhåll av ventilationssystemet. Fasadrenoveringen kom igång under hösten 2025, men blev inte färdig till årsskiftet. Rörrenoveringen blev inte heller förverkligad före årsskiftet, utan fortsatte in på 2026. Hädanefter är det alltså samfälligheten och dess organ som förvaltar alla församlingshem och skogar.

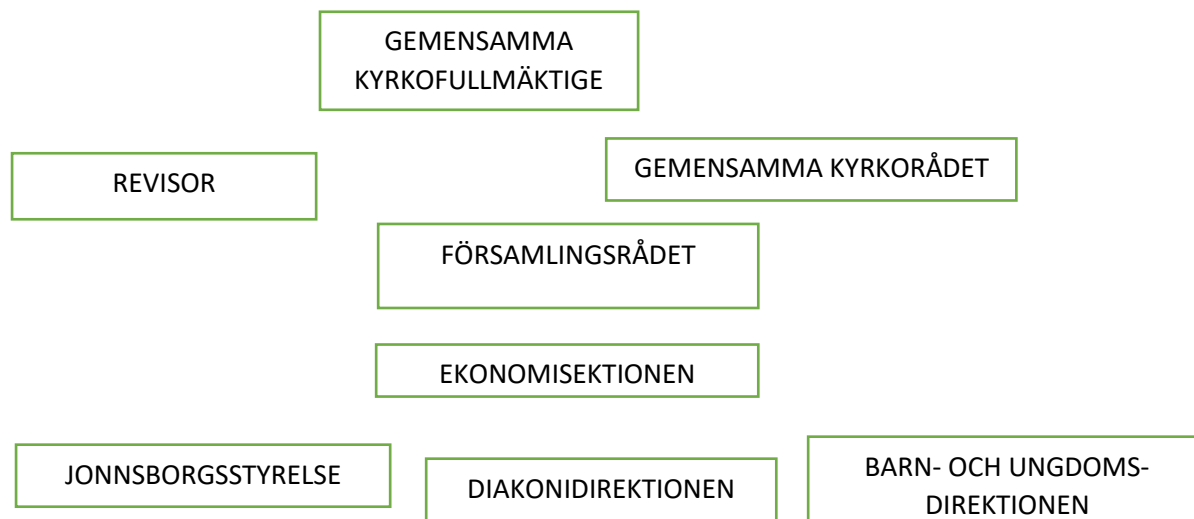
Antalet dop under året blev 22 st. Jordfästningarna uppgick till 60 st. När vi ser på bokslutet så blev räkenskapsperiodens resultat ett överskott på 93 784 €. Det är rejält över förväntan, eftersom vi hösten 2024 hade gjort en budget som landade på minus 2 548 €!

Vi får nu tacka Gud för året 2025 och arbeta vidare för Guds rike i Kristinestad.

Daniel Norrback
kyrkoherde
28.2.2026

2 ADMINISTRATION

Förvaltningsorganisationens struktur i Kristinestads svenska församling:



Gemensamma kyrkofullmäktige

Gemensamma kyrkofullmäktige är församlingens högsta beslutande organ. Gemensamma kyrkofullmäktige har delegerat beslutanderätt till församlingrådet genom särskilda föreskrifter. Till ordförande för gemensamma kyrkofullmäktige åren 2025-2026 valdes Mikael Perjus och till vice ordförande Yvonne Ojaniemi.

Församlingrådet

Församlingrådet leder församlingens praktiska verksamhet och förvaltning samt tar hand om församlingens egendom. Kyrkoherden är den ansvarige tjänstemannen men har få hjälp av samfällighetens förvaltningschef i ekonomiska ärenden.

Församlingrådet som valts för åren 2023-2026 sammanträdde sju gånger under året. Församlingrådets medlemmar och antalet möten de deltagit i räknas upp nedan.

Norrback Daniel, kyrkoherde, ordf. 7/7
Dahlgren Marguerite 5/7
Grahn Anne 6/7
Holmlund Berit 6/7
Kronlöf Stig 7/7
Lindfors Henrik 5/7
Lövdahl Tom 5/7
Mannfolk Milena 7/7
Nordman Kenneth 4/7
Nyström Birgit 7/7
Storsjö Bo 7/7

Församlingens viktigaste beslut:

- Att förorda att den kyrkliga samfällighetens grundstadga ändras, så att all församlingens egendom övergår i samfällighetens ägo.
- Att de tre distriktsråden slås samman till ett gemensamt verksamhetsråd
- Att uppdatera församlingens förvaltningsstadga från och med 1.1.2026.

Ekonomisektionens medlemmar och deras ersättare 2025-2026

Mannfolk Milena ordf. ersättare Dahlgren Marguerite
Storsjö Bo, ersättare Nordman Kenneth
Lindfors Henrik, ersättare Holmlund Berit

Direktionernas medlemmar och deras ersättare

Diakonidirektionen 2023-2026

| | |
|--------------------|-----------------|
| Back Torolf, ordf. | Ersättarna: |
| Grahn Anne, | Hedberg Britta |
| Lindahl Marianne | Norrback Bengt |
| Rajasalo Ann-Lis | Nylund Birgitta |
| Sjöblom Gunilla | |
| Teir Britt-Marie | |

Barn- och ungdomsdirektionen 2023-2026

| | |
|--------------------------------|-------------------|
| Metsäranta Juhani, ordf. | Ersättarna: |
| Blomqvist-Liljeblad Anna-Kajsa | Cia Rönnqvist |
| Lindfors Henrik | Margita Engelholm |
| Mannfolk Milena | Elvira Håkans |
| Nordman Kenneth | |

Styrelse för Jonnsborg 2025-2026

| | |
|---------------------|-----------------------|
| Back Torolf, ordf. | Personlig ersättare: |
| Berglund Tor-Erik | Sjöblom Gunilla |
| Dahlgren Marguerite | Lindfors Kaj |
| Holmlund Berit | Berg Bernt |
| Lindbäck John | Lindahl Marianne |
| Lindfors Henrik | Blomberg Cecilia |
| | Ribacka-Berg Jeanette |

3 PERSONAL

I församlingen arbetade 31.12.2025 sammanlagt tio personer.

| Namn | Uppgift | Kravgrupp | Arbetstid |
|------------------------|------------------------|-----------|-----------|
| Daniel Norrback | kyrkoherde | K10 | 100 % |
| Markus Engström | kaplan | 601 | 100 % |
| Gunilla Teir | ungdomspastor | 601 | 60 % |
| Anna Karin Martikainen | kantor | 502 | 100 % |
| Inga-Lene af Hällström | diakon | 502 | 100 % |
| Erica Norrback | diakon | 502 | 80 % |
| Christina Caldén-Back | ungdomsarbetsledare | 502 | 100 % |
| Jessica Norrgård | värdinna-gårdskar | 402 | 100 % |
| Sirkka Högnäs | församlingssekreterare | 403 | 80 % |
| Paul Koomson | gårdskar | 301 | 100 % |

En stor del av Sirkka Högnäs och Paul Koomsons lönekostnader ersattes av samfälligheten, syns som försäljning av interna tjänster i resultaträkningen.

Personalens åldersfördelning

Personalens genomsnittsålder är 51,9 år.

Personalomsättning

Debra Hannus vikarierade Erica Norrback under året.

Personalutbildning

Personalen hade möjlighet att delta i olika utbildningar enligt egna önskemål.

Företagshälsovård och sjukfrånvaro

Anställda var på sjukledighet 206 arbetsdagar.

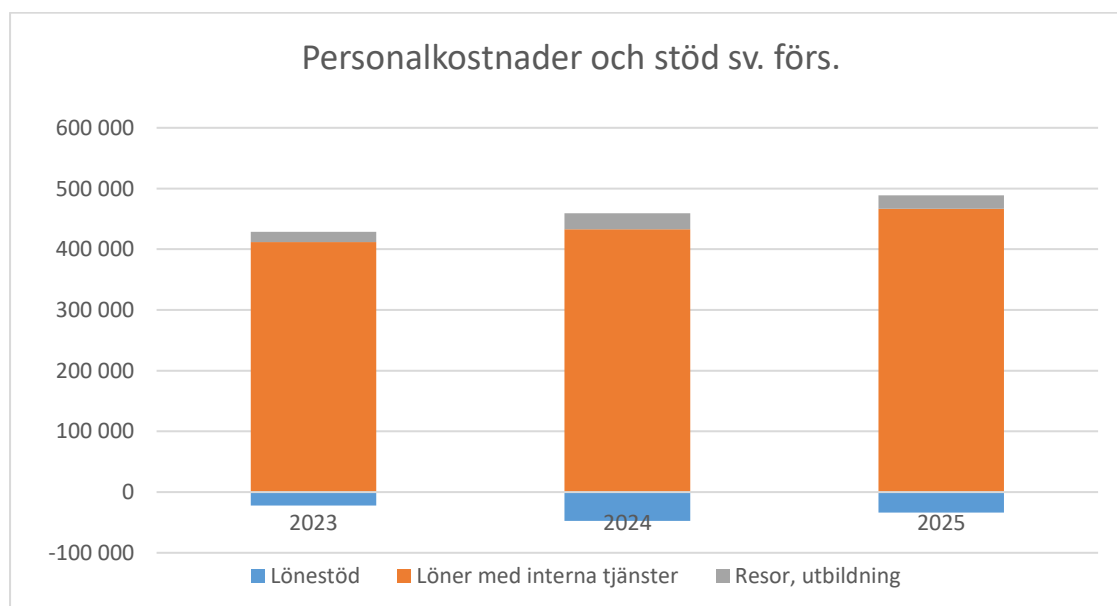
Företagshälsovård sköts av KristinaMedi. Samfälligheten betalar kostnaderna.

Välbefinnande i arbetet

Alla anställda fick E-passi-förmån till värdet av 100 euro som kunde användas för motionsavgifter på t.ex. gym och simhall, eller till kulturevenemang. E-passi betalades av samfälligheten.

Personalkostnader

| | 2023 | 2024 | 2025 |
|---|----------------|----------------|----------------|
| Lönestöd | 0 | -501 | -160 |
| Ersättn. för läroavtal etc. | -100 | 0 | 0 |
| Stöd Stenfors fond | -21 974 | -46 811 | -33 818 |
| Stöd tillsammans | -22 074 | -47 312 | -33 978 |
| | | | |
| Intäkter för int. tjänster | -39 094 | -41 957 | -45 125 |
| | | | |
| Löner och arvoden | 393 541 | 396 421 | 424 479 |
| Pensionskostnader | 78 933 | 79 909 | 83 934 |
| Övriga lönbikostnader | 11 182 | 8 892 | 13 597 |
| Erhållna personalersättningar | -36 627 | -11 913 | -10 988 |
| Övriga rättelseposter | 0 | 0 | 0 |
| Löner sammanlagt | 447 029 | 473 309 | 511 022 |
| | | | |
| Köp av int. tjänster | 3 733 | 1 531 | 378 |
| | | | |
| Personal och int. tjänster med | 411 668 | 432 883 | 466 274 |
| | | | |
| Personal, interna tjänster och stöd med | 389 594 | 385 571 | 432 447 |
| | | | |
| Rese-, kost- och logikostnader | 14 517 | 20 971 | 17 987 |
| Utbildningskostnader | 2 600 | 5 235 | 4 359 |
| Företagshälsovård, smf | | | |
| Arbetshälsa, smf (E-passi) | | | |
| Sammanlagt | 17 118 | 26 206 | 22 346 |
| | | | |
| Totalt med löner, resor, interna | 428 785 | 459 089 | 488 620 |



Personalkostnader i förhållande till skatteinkomsterna

Räkenskapsår Totala personalkostnader av skatteintäkterna (%)

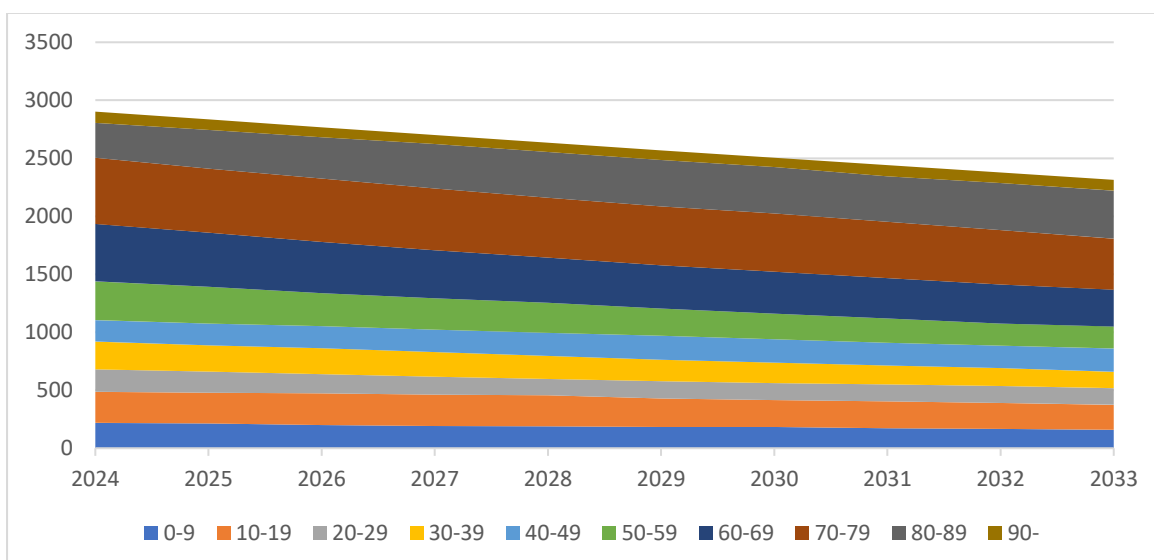
| | |
|------|------|
| 2025 | 84,5 |
| 2024 | 91,5 |
| 2023 | 85,5 |

4 MEDLEMSANTAL

Medlemmarnas årsförändring

| | |
|------------------------------|------|
| Döpta (närvarande) | +22 |
| Avlidna (närvarande) | -62 |
| Inträdda | +9 |
| Utträdna | -21 |
| Flyttningsrörelse (+/-) | -23 |
| Medlemsförändring sammanlagt | -75 |
| Medlemmar 31.12.2024 | 2877 |
| Medlemmar 31.12.2025 | 2802 |

Medlemsprognos för de kommande 9 åren



5 INTERN KONTROLL

OrdnanDET av intern kontroll

De ledande tjänsteinnehavarna ansvarar för genomförandet av den interna kontrollen inom sitt eget ansvarsområde. Alla organ och medarbetare ansvarar för den interna kontrollen. Intern kontroll är alla organisationsinterna förfaringssätt och rutiner, med vilka man strävar efter att med rimlig säkerhet fastställa att församlingens verksamhet och förvaltning har skötts på ett ändamålsenligt, öppet, resultatrikt, kvalitativt och lagenligt sätt. Revisorn ger ett utlåtande om huruvida den interna kontrollen har ordnats på behörigt sätt.

Församlingen har uppgjort en förvaltningsstadga enligt Kyrkostyrelsens modell (cirkulär 29/2023). Församlingrådet har uppdaterat förvaltningsstadgan 26.11.2025.

6 EKONOMISKA NYCKELTAL

Resultaträkningens nyckeltal

| | <u>1.1.2025-31.12.2025</u> | <u>1.1.2024-31.12.2024</u> |
|--|----------------------------|----------------------------|
| Verksamhetsintäkternas andel av verksamhetskostnaderna | 35,72 | 33,20 |
| Årsbidragets andel av avskrivningarna (%) | 430,43 | -303,01 |
| Årsbidrag (€/per medlem) | 27,31 | -18,71 |

Finansieringsanalysens nyckeltal

De likvida medlen ökade med 138 934,76 euro.

7 KONCERNENS VERKSAMHET OCH EKONOMI

Kristinestads svenska församling är inte skyldig att upprätta en koncernbalansräkning.

8 FÖRSAMLINGSRÅDETS FÖRSLAG TILL BEHANDLING AV RÄKENSKAPSPERIODENS RESULTAT OCH ÅTGÄRDER FÖR ATT BALANSERA EKONOMIN

Räkenskapsperiodens överskott på 93 784,16 € euro bokförs i det egna kapitalet i balansräkningen på kontot Räkenskapsperiodens under-/överskott.

II BUDGETUTFALL

1 UTFALLET FÖR DRIFTSEKONOMIN

Driftsekonomidel

Bindning i Kristinestads svenska församling är för gemensamma kyrkofullmäktige på huvudtitelnivå, verksamhetsbidrag 1, och för församlingsrådet på uppgiftsområdesnivå.

Budgeten har hållits på huvudtitelnivån. Interna hyror har inte budgeterats hos oss. Tabellen visar utfallet utan fonder eftersom vi inte har någon budget för fonderna.

| Utan fonder | BU 2025 pågående | BU ändringar | BU 2025 totalt | Utfall | Över- Under | B-% |
|------------------------------------|---------------------|-----------------|-------------------|-----------------|----------------|-----------|
| Verksamhetsintäkter (externa) | 260 032 | | 260 032 | 354 501 | -94 469 | 136 |
| Verksamhetskostnader (externa) | -824 988 | | -824 988 | -874 566 | 49 578 | 106 |
| Verksamhetsbidrag 1 | -564 956 | | -564 956 | -520 065 | -44 891 | 92 |
| Verksamhetsintäkter (interna) | 45 950 | | 45 950 | 210 782 | -164 832 | 459 |
| Verksamhetskostnader (interna) | -3 200 | | -3 200 | -160 635 | 157 435 | 5 020 |
| Verksamhetsbidrag 2 | -522 206 | | -522 206 | -469 918 | -52 288 | 90 |
| Avskrivningar och nedskrivningar | -29 837 | | -29 837 | -28 382 | -1 455 | 95 |
| Kalkylmässiga poster | | | | -9 834 | 9 834 | 0 |
| Interna räntekostnader | | | | -9 834 | 9 834 | 0 |
| Sektorbidrag (externt och internt) | -552 043 | | -552 043 | -508 134 | -43 909 | 92 |

FÖRVALTNING (huvudtitel 1)

| Utan fonder | BU 2025 pågående | BU ändringar | BU 2025 totalt | Utfall | Över- Under | B-% |
|--|---------------------|-----------------|-------------------|-----------------|----------------|-----------|
| Verksamhetsintäkter (externa) | 130 | | 130 | 86 | 44 | 66 |
| Verksamhetskostnader (externa) | -109 072 | | -109 072 | -104 317 | -4 755 | 96 |
| Verksamhetsbidrag 1 | -108 942 | | -108 942 | -104 231 | -4 711 | 96 |
| Verksamhetsintäkter (interna) | 22 550 | | 22 550 | 27 675 | -5 125 | 123 |
| Verksamhetskostnader (interna) | -1 000 | | -1 000 | -15 403 | 14 403 | 1 540 |
| Verksamhetsbidrag 2 | -87 392 | | -87 392 | -91 959 | 4 567 | 105 |
| Kalkylmässiga poster | | | | 91 959 | -91 959 | 0 |
| Överföringsintäkter/överföringskostnader | | | | 91 959 | -91 959 | 0 |
| Sektorbidrag (externt och internt) | -87 392 | | -87 392 | 0 | -87 392 | 0 |

FÖRSAMLINGSVERKSAMHET (huvudtitel 2)

| Utan fonder | BU 2025 pågående | BU ändringar | BU 2025 totalt | Utfall | Över- Under | B-% |
|--|---------------------|-----------------|-------------------|-----------------|----------------|-----------|
| Verksamhetsintäkter (externa) | 87 470 | | 87 470 | 83 378 | 4 092 | 95 |
| Verksamhetskostnader (externa) | -550 307 | 0 | -550 307 | -502 043 | -48 264 | 91 |
| Verksamhetsbidrag 1 | -462 837 | 0 | -462 837 | -418 665 | -44 172 | 90 |
| Verksamhetskostnader (interna) | | | | -145 232 | 145 232 | 0 |
| Verksamhetsbidrag 2 | -462 837 | 0 | -462 837 | -563 897 | 101 060 | 122 |
| Kalkylmässiga poster | | | | -91 959 | 91 959 | 0 |
| Överföringsintäkter/överföringskostnader | | | | -91 959 | 91 959 | 0 |
| Sektorbidrag (externt och internt) | -462 837 | 0 | -462 837 | -655 856 | 193 019 | 142 |

Raden interna hyror berättar hur mycket resultatområdets grupper har använt församlingens egna utrymmen. Interna hyror skrivs inte i budgeten så en del av överskridningar förklaras på det sättet.

FASTIGHETSVERKSAMHET (huvudtitel 5)

| Utan fonder | BU 2025 pågående | BU ändringar | BU 2025 totalt | Utfall | Över- Under | B-% |
|------------------------------------|---------------------|-----------------|-------------------|--------------|----------------|-----------|
| Verksamhetsintäkter (externa) | 172 432 | | 172 432 | 271 037 | -98 605 | 157 |
| Verksamhetskostnader (externa) | -165 609 | | -165 609 | -268 219 | 102 610 | 162 |
| Verksamhetsbidrag 1 | 6 823 | | 6 823 | 2 818 | 4 005 | 41 |
| Verksamhetsintäkter (interna) | 23 400 | | 23 400 | 183 107 | -159 707 | 783 |
| Verksamhetskostnader (interna) | -2 200 | | -2 200 | | -2 200 | 0 |
| Verksamhetsbidrag 2 | 28 023 | | 28 023 | 185 925 | -157 902 | 663 |
| Avskrivningar och nedskrivningar | -29 837 | | -29 837 | -28 382 | -1 455 | 95 |
| Kalkylmässiga poster | | | | -9 834 | 9 834 | 0 |
| Interna räntekostnader | | | | -9 834 | 9 834 | 0 |
| Sektorbidrag (externt och internt) | -1 814 | | -1 814 | 147 709 | -149 523 | -8 143 |

PER UPPGIFTSOMRÅDE:

Församlingsorgan 1021010000

| Bindande verksamhetsmål | Indikator | Utfall |
|--|---------------------------------|--|
| Församlingsrådet håller minst sju sammanträden under året (januari, mars, maj, juni, augusti, oktober, november). | Sju sammanträden hölls år 2025. | Målet har uppfyllts. |
| Alla församlingens anställda inbjuds till församlingsrådets sammanträden sektorvis för att berätta om sitt arbete. | Tio anställda har inbjudits. | Målet har inte uppfyllts. Målet förverkligas under år 2026 istället. |

Kostnaderna hölls inom budgetramen. Verksamhetsbidraget 1 var 89,5 % (-2 057 euro).

Budgetansvarig: Kyrkoherde.

Personal- och ekonomiförvaltning 1021050000

| Bindande verksamhetsmål | Indikator | Utfall |
|---|---|--|
| Vi främjar välbefinnande i arbetet | Jullunch har ordnats för anställda. | Målet har uppfyllts. Bland annat ordnades jullunch för personalen på Restaurang Red and Green i Närpes 18.12. 2025. Även finska församlingens och samfällighetens anställda deltog i jullunchen. |
| Kyrkoherden fördjupar sig i ekonomiförvaltningen. | Kyrkoherden har deltagit på kursen. | Målet har uppfyllts. Kyrkoherden deltog i kursen om ekonomiförvaltning i Borgå 5-7.3 2025. |
| Kyrkoherden deltar i kyrkoherdekonferens. | Kyrkoherden har åkt till kyrkoherdekonferensen. | Målet har uppfyllts. Kyrkoherden deltog i kyrkoherdekonferensen på Lärkkulla 23- 25.9. 2025. |
| Kyrkoherden håller utvecklings-samtal med samtliga anställda. | Alla har haft sin samtal med chefen. | Målet har uppfyllts. |

Kostnaderna hölls nästan inom budgetramen. Verksamhetsbidraget 1 var 96,6 % (-940 euro).

Budgetansvarig: Kyrkoherde.

Kyrkoherdeämbetet 1021080000

| Bindande verksamhetsmål | Indikator | Utfall |
|---|---|------------------------------|
| Församlingssekreteraren deltar i forum för kanslipersonal. | Hon har deltagit. | Målet har uppfyllts. |
| Kansliet hålls öppet för kunder mån, ons, fre 9.30 – 12.00. | Under församlingssekreterarens lediga dagar har en vikarie suttit på plats. | Målet har i regel uppfyllts. |

Kostnaderna hölls inom budgetramen. Verksamhetsbidraget 1 var 97,2 % (-1 713 euro).

Budgetansvarig: Kyrkoherde.

Gudstjänstlivet 1022010000

| Bindande verksamhetsmål | Indikator | Utfall |
|--|--|--|
| Deltagande i gudstjänsterna möjliggörs på regelbunden basis också för dem som är förhindrade att delta på plats. | Strömningar har ordnats via hemsidan minst två gånger per månad. | Målet har uppfyllts. Alla församlingens söndagsgudstjänster i Kristinestads kyrka strömmas på internet. Först sker strömningen som direktsändning och i efterhand läggs gudstjänsterna upp i ett arkiv på församlingens hemsida. |
| Vi ordnar minst en lovsångsmässa per termin. | Två lovsångsmässor har ordnats. | Målet har uppfyllts. På vårterminen ordnades en lovsångskväll i mars. I juni ordnades en ekumenisk lovsångsmässa i Kristinestads metodistkyrka i samarbete med metodistförsamlingen. På höstterminen ordnades två lovsångskvällar, en i september och en i november. |
| Lekmän engageras som textläsare i minst 50 % av årets söndagsgudstjänster. | Lekmän har ställt upp. | Målet har uppfyllts till stor del. Procenten 50 % uppnåddes troligen inte, men ändå var textläsare ofta engagerade i alla tre distrikt i församlingen. |
| Ungdomsgudstjänst en gång per termin. | Två ungdomsgudstjänster ordnats. | Målet har uppfyllts. |
| Familjegudstjänst på Kyndelmässodagen. | Under året döpta har fått inbjudan. | Målet har uppfyllts. |

Kostnaderna hölls inom budgetramen. Verksamhetsbidraget 1 var 94,8 % (-3 961 euro).

Budgetansvarig: Kyrkoherde.



Glädjedropparna vid Salteriet i Sideby inför högmässan på Kristi himmelfärdsdag 29.5.2025

Jordfästning 1022020000

| Bindande verksamhetsmål | Indikator | Utfall |
|--|--|--|
| Kyrkoherden har max. två jordfästningar per månad om kaplanen är i tjänst. | Kyrkoherden har haft högst två jordfästningar per månad. | Målet har delvis uppfyllts. Kyrkoherden hade 17 jordfästningar under året. |

Kostnaderna hölls inom budgetramen. Verksamhetsbidraget 1 var 93,3 % (-2 452 euro).

Budgetansvarig: Kyrkoherde.

Övriga kyrkliga förrättningar 1022030000

| Bindande verksamhetsmål | Indikator | Utfall |
|--|----------------------------------|----------------------|
| Församlingen ber för det döpta barnet i söndagsgudstjänsten i fall föräldrarna tillåter det. | Barnets namn står i kungörelsen. | Målet har uppfyllts. |

Kostnaderna hölls inom budgetramen. Verksamhetsbidraget 1 var 95,7% (-875 euro).

Budgetansvarig: Kyrkoherde.

Vuxenarbete 1022040000

Personal: Debora Hannus/Erica Norrback, Inga-Lene Ojaniemi, Daniel Norrback och Markus Engström.

| Bindande verksamhetsmål | Indikator | Utfall |
|---|------------------------------------|---|
| Karagrupp samling i Lappfjärd 12 träffar/år. | Har lockat 7-9 deltagare per gång. | |
| Kvinnosamlingen Pärlbandet två gånger per termin. | 40 deltagare/träff. | Två på våren: Vännerna i soffan, Lfd Tom Bergman och Evans Orori, Sideby Två på hösten: Anders Blomberg, Lfd Cecilia Sakatira, Krs |
| Två retreatar på Jonnsborg. | 7 deltagare/gång. | En på våren. 7 deltagare |
| Två bönegrupper för kvinnor. Träff varje vecka. | 5 deltagare. | |
| Gemenskap kring Bibeln varannan vecka. | Har hållits. | |
| Fyra pilgrimsvandringar. | 20 deltagare/gång | Fyra tillställningar, se nedan |

St Olavsleden i Kristinestad märktes ut i naturen under våren 2025.

Därefter ordnades:

8.5 Avteckning av milsten med pilgrimsmässa i Lfd kyrka och kort vandring.

29.5 Friluftsgudstjänst med pilgrimsvandring från Kilen till Jonnsborg med biskopen

27.6 Pilgrimsleden på cykel från Kilen-Jonnsborg-Lappfjärds kyrka

28.9 Pilgrimsmässa i Lappfjärds kyrksal med kort vandring



Pilgrimsleden upplevdes på cykel.



Retreatdeltagare äter under tystnad på Jonnsborg.

Andra tillställningar som ordnats för att nå yngre eller nya vuxna, hjälpa människor hitta sin plats i församlingen har varit:

8.6 Sticka i kyrkan. Stilla stund med lugn musik i Lappfjärds kyrka

9.6 Sommarresa till Replot och Björköby

28.6 Frågestund med biskopen

9.10 Film och fika på Dux.



Pilgrimsvandring.



Biskop Bo-Göran Åstrand.

Kostnaderna hölls inom budgetramen. Verksamhetsbidraget 1 var 42,6 % (-9 541 euro).

Budgetansvarig: Markus Engström.

Övriga församlingssammanskomster 1022050000

| Bindande verksamhetsmål | Indikator | Utfall |
|---|--------------------|--|
| De vackraste julsånger i två kyrkor före jul. | Har hållits. | Målet har uppfyllts. De vackraste julsångerna ordnades i Sideby kyrka 14.12 och i Kristinestads kyrka 21.12. |
| En gemensam träff för 50-års konfirmander. | Har ordnats. | Målet har uppfyllts. |
| Internationella bönekvällar | 20 personer/gång | Målet har uppfyllts. 5 bönekvällar ordnades på vårterminen och 4 på höstterminen. |
| Bibeltudier för specialgrupper en gång/månad | Fem deltagare/gång | Målet har inte uppfyllts. |

Kostnaderna hölls inte inom budgetramen. Verksamhetsbidraget 1 var 111,3 % (2 132 euro).

Budgetansvarig: Kyrkoherde

Information och kommunikation 1022100000

| Bindande verksamhetsmål | Indikator | Utfall |
|--|--|----------------------|
| Advents- och julbrev lagas och delas ut av anställda och talkokrafter. | Utdelningen skedde före första advent. | Målet har uppfyllts. |
| Församlingen bekostar Kyrkpressen för medlemmar. | Cirka 1600 hushåll får tidningen. | Målet har uppfyllts. |
| Hemsidorna har aktuell information. | Bilden motsvarar årstiden. | Målet har uppfyllts. |

Kostnaderna hölls inom budgetramen. Verksamhetsbidraget 1 var 99,6 % (-137 euro).

Budgetansvarig: Kyrkoherde.

Musik 1022200000

| Bindande verksamhetsmål | Indikator | Utfall |
|--|--------------------------------|---|
| Kristinestads kyrkokör varje vecka, september-maj | 5 uppträdanden/ 12 sångare | 37 träffar/ 12 uppträdanden/ 12 sångare |
| Lappfjärds kyrkokör varje vecka, september-maj | 7 uppträdanden/ 16 sångare | 38 träffar/ 12 uppträdanden/ 15 sångare |
| Glädjedropparna i Sideby varannan vecka | 6 uppträdanden/ 10 sångare | 24 träffar/ 12 uppträdanden/ 10 sångare |
| Nådehjonen i Lappfjärd varannan vecka | 2 uppträdanden/ 8 sångare | 19 träffar/ 7 uppträdanden/ 7 sångare |
| Församlingens orkester varannan vecka | 4 uppträdanden/ 7 medlemmar | 19 träffar/ 5 uppträdanden/ 6 medlemmar |
| Gitarr, sång eller kantele, tre grupper varannan vecka | 2 uppträdanden/ 8 medlemmar | 49 träffar/ 3 uppträdanden/ 10 medlemmar |

Musikverksamheten för kantorn har fortsatt i gudstjänster, förrättningar, samlingar, besök i vårdinrättningar, skolor, daghem, skriftskola. Notförråden och instrumenten har skötts.

Regelbundna övningar har hållits med körer och musikgrupper och uppträdanden har ordnats till årets stora högtider i gudstjänster och högmässor och för olika samlingar bl.a. temakväll, sångkväll, julfest. Tillfälligt sammansatta sång- och musikgrupper har medverkat under året, bl.a. i gudstjänster, i internationella kvällar (övat med 2 ukrainare). Flera övningar har hållits med en tersett, kantorn, Erica Norrback, Raili Bergqvist. medverkan bl.a. i passionsandakt, sångkväll. Praktik har ordnats med kantorn för studerande Raili Bergqvist. Orgelkonserter har 4 ggr hållits i Kristinestads kyrka med Keijo Vättö, 2 ggr Olle Nilsson med Tom Bergman flöjt, med Mia Heikkilä, sång. Orgelmusik och psalmsång har 3 ggr ordnats i Lappfjärds kyrka med kantorn.

Tv-gudstjänsten med många i körer och barngrupper, gitarr och kantelegrupperna, arbetades med under en längre tid och förverkligades på 1 Advent i Kristinestads kyrka. Vättö medverkade i radiogudstjänst i augusti.

Kantorn deltog i tvåspråkiga landsomfattande kantorsdagar i Vasa, samt i kurs om gamla orglar i Nykarleby.

I gitarr-kantelegrupperna sjungs sångerna för att ge åt barn och unga förutom spelfärdigheter även sånger och innehållet i dem, som redskap för eventuella framtida musiker, kyrkomusiker, ledare, kanske hjälpledare i barngrupper. Det får förstås också vara en hobby. (Verksamhetsplan 2025, Centrala mål)

Alla sång- och musikgrupper är till för att församlingsborna i alla åldrar ska få uppmuntran, förmaning och undervisning i Guds ord, få lovprisa Herren, uttrycka tacksamhet och ständigt få höra evangeliet till egen och andras uppbyggelse.

Kostnaderna hölls inom budgetramen. Verksamhetsbidraget 1 var 92,0 % (-1 762 euro).

Budgetansvarig: Anna Karin Martikainen



Församlingens orkesterövning den 5 november 2025.

Dagklubbar 1022310000

| Bindande verksamhetsmål | Indikator | Utfall |
|---|---------------------|---|
| Dagklubb i Lappfjärd en gång per vecka, vår och höst | Max. 10 barn deltar | Under våren var 9 barn inskrivna och under hösten 5 barn. |
| Dagklubb i Kristinestad en gång per vecka, vår och höst (vilande) | Max. 10 barn deltar | Under året hölls ingen klubb i Kristinestad pga. församlingshemmets renovering. |

Dagklubb hölls regelbundet i Lappfjärd på pensionärshemmet i den hyrda enrummaren. Om vädret tillät inleddes dagklubbssdagen i lekparken bakom församlingshemmet. Vår- och julkaffe med program hölls för dagklubbssbarnen med deras familjer och vänner i kyrksalen. Barnen har medverkat i familjegudstjänster under året. Under Christinas tjänstledighet fungerade Gunilla Teir som vikarie i klubben. Som ledare fungerade Christina Caldén-Back tillsammans med Ann-Christine Fröberg som anställdes 3 h/vecka för gruppen.

Kostnaderna hölls inom budgetramen. Verksamhetsbidraget 1 var 27,9 % (-13 730 euro).

Budgetansvarig: Christina Caldén-Back



Lek på gång i dagklubben.



Dagklubben på pilgrimsvandring runt Lappfjärd kyrka.

Minior- och juniorarbete 1022330000

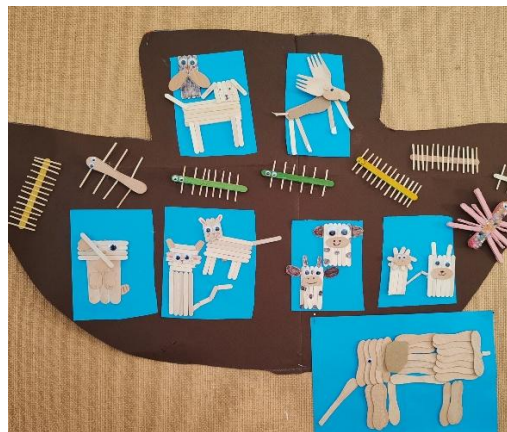
| Bindande verksamhetsmål | Indikator | Utfall |
|--|---------------------------------------|---|
| Två grupper i Lappfjärd | Verksamheten når 15-30 barn | Under våren samlade Miniörerna åk 1–3 (12 deltagare) och Juniorerna (4 deltagare). På hösten samlade miniorer åk 1–2 (14 deltagare), miniorer åk 3–4 (7 deltagare) och junior åk 5–6 (9 deltagare). Gunilla Teir vikarierade Christina under hennes tjänstledighet och Torolf Back fungerade som frivillig ledare under den tiden. Höstens skolschema gav möjlighet till att miniorerna samlades i två grupper även i Lappfjärd. |
| Tre grupper i Kristinestad | Verksamheten når 20-40 barn | I Vänstugan p.g.a. församlingshemmets renovering. Miniorer för åk 1-2 (10 deltagare), miniorer för åk 2-3 (6 deltagare) och juniorer för åk 4–5 (2 deltagare). Höstens klubbverksamhet startade när församlingshemmet öppnades i oktober. Miniorer för åk 1–2 (10 deltagare), Miniorer för åk 3–4 (11 deltagare) och juniorer för åk 5–6 (4 deltagare). |
| Tre sommarläger | Lägren når 60 barn | Juniorlägret samlade 27 barn, Miniörlägret 19 barn och Minilägret 15 barn. |
| Personal: ungdomsarbetsledare, ungdomspräst, hjälpledare | Hjälpledare för lägren har ställt upp | |
| Barn- och ungdomsdirektion samlas en gång per termin | Kallelse har skickats | |

Kostnaderna hölls inom budgetramen. Verksamhetsbidraget 1 var 85,3 % (-5 008 euro).

Budgetansvarig: Christina Caldén-Back



Gunilla berättar Noas ark på minilägret.



Noas ark pyssel på läger.

Konfirmandundervisning 1022350000

| Bindande verksamhetsmål | Indikator | Utfall |
|--|----------------------------------|---|
| 34 konfirmander på våren och 30 på hösten. | 60 ungdomar gick i skriftskolan. | 29.6.25 konfirmerades 34 konfirmander i Lappfjärds kyrka. I Mikaelidagens gudstjänst i Kristinestad inskrevs höstens grupp på 34 konfirmander. |
| Två sommarläger och en dagsskriftsskola på sommaren efter undervisningen under terminen. | Lägren har anordnats. | Under året hölls 2 skriftskolor. Båda grupperna samlades i smågrupper under terminerna. Lägren leddes av Daniel Norrback och Christina Caldén-Back. Övriga ledare var: Inga-Lene af Hällström, Marguerite Dahlgren och Emma Lindahl. Anna Karin Martikainen deltog en dag. Mats Korsbäck tillsammans med Tom Ingvesgård stod för ett uppskattat besök under lägren. |
| Personal: alla sju andliga anställda deltar i undervisningen. | Alla har deltagit i arbetet. | |

Gunilla Teir ansvarade för konfirmandundervisningen. Under vårterminen samlade Gunilla enskilt 3 konfirmander som inte kunde samlas i stor grupp. I juni hölls två lägersskriftskolor och en dagsskriftsskola.

Kostnaderna hölls inom budgetramen. Verksamhetsbidraget 1 var 75,2 % (-11 622 euro).

Budgetansvarig: Gunilla Teir.



Daniel håller morgonandakt.



Utelek på konfirmandlägret.

Ungdomsarbete 1022360000

| Bindande verksamhetsmål | Indikator | Utfall |
|---|----------------------------|---|
| Öppet hus i Lappfjärd och andakt för 10-40 ungdomar per kväll. | Har ordnats i magasinet. | Magasinet verksamhet med öppet hus fortsatte i Lappfjärd med olika anställda och hjälp av frivilliga vuxna ledare. Ungdomsverksamheten i magasinet har fungerat bra. Magasinet har varit öppet vår-och höstterminen fredagar kl. 18.30-20.30 och kvällarna avslutades med andakt kl. 20.30. Deltagare: 7-25 ungdomar/kväll. |
| Hjälpledarkurs ordnas efter skriftskolan. | Under planering. | |
| Pop-up träffar för 5-10 tonåringar kring olika teman efter behov. | Tonårsträffar har hållits. | I Kristinestad hölls inga tonårsträffar under våren pga. församlingshemmets renovering. Under hösten hölls 2 av 3 planerade pop up träffar för tonåringar (7 deltagare). |

Kostnaderna hölls inte inom budgetramen. Lönekostnaderna blev bokade på fel ställe.
Verksamhetsbidraget 1 var 222,8 % (21 397 euro).

Budgetansvarig: Gunilla Teir.

Familjeklubbar 1022380000

| Bindande verksamhetsmål | Indikator | Utfall |
|---|--------------|--|
| Föräldra-barngrupp en gång varje vecka. | Har ordnats. | Gruppen samlades i magasinet under vårterminen i väntan på att renoveringen är klar i församlingshemmets dagklubb i Kristinestad (5 deltagande familjer). På hösten samlades gruppen igen i Kristinestad (1-3 deltagande familjer) |

Kostnaderna hölls nästan inom budgetramen. Verksamhetsbidraget 1 var 105,8 % (12 euro).

Erica Norrback vikarierade Christina under hennes tjänstledighet i gruppen.
Budgetansvarig: Christina Caldén-Back.

Arbete i skolor 1022392000

Undomsarbetsledaren och ungdomsprästen har regelbundet hållit morgonsamlingar i de olika grupperna i småbarnsfostran och i den grundläggande utbildningen åk 1-6. I den grundläggande utbildningen för åk 7-9 har morgonsamlingar hållits och eleverna deltog även med gymnasiet i påsk och julkyrkan. Under Christinas tjänstledighet höll Gunilla Teir morgonsamlingar i de olika grupperna. Anna Karin Martikainen har också deltagit i verksamheten.

Gunilla och Christina inbjöds även att delta i Kristinestads skolas välmåendedag, där vi träffade årskursvis eleverna under våra teman: Gunilla om att må bra och pausgymnastik och Christina med temat att växa. Under hösten inbjöds Gunilla och Christina att i årskurserna 3-4 berätta om hur det var förr, när vi växte upp.

Kostnaderna hölls nästan inom budgetramen. Verksamhetsbidraget 1 var 142,6 % (171 euro).

Budgetansvarig: Christina Caldén-Back

Diakoni 1022410000

Personal: Debora Hannus/ Erica Norrback, Inga-Lene Ojaniemi, Anna-Karin Martikainen, Markus Engström, Daniel Norrback.

| Bindande verksamhetsmål | Indikator | Utfall |
|--|--|--|
| Hembesök till ensamma eller sjuka, cirka 20 personer per år. | Besök syns i Katrina (statistiken) | 20 st/diakon/månad |
| Uppvakta 85-, 90-åringar och uppåt med en bok eller blomma. | Cirka 150 personer har fått hembesök. | Ca 160 pers/år |
| Ekonomisk stöd åt behövande och särskilt till jul. | 25 stycken bidrag under året, 50 stycken till jul har getts. | Ca 30 48 hushåll fick ek. Stöd inför jul |
| Besöka varje vårdenhets regelbundet. | Varje anställd har besökt varje vårdenhets en gång per termin. | Minst ett besök per termin/anställd har gjorts |

- Flera nya bidragsgivare ville förmedla hjälp genom församlingen inför jul. Både föreningar, företag och privatpersoner. Dessa var: Röda kors avd. I Kristinestad, Lions i Krs-Tjock, Lions Lappfjärd, Närpes Grönsaker, Frimurarna i Vasa och Österbottens Reservister.
- Tillfällen har ordnats för att hjälpa människor att hjälpa andra och varandra.



En ny verksamhet körde igång under våren. Besökskören gör besök till äldreboenden för att glädja och muntra upp med sång. Ett besök per boende per termin. Idéen kom från en församlingsmedlem.

Ett nytt sätt att hjälpa andra hjälpa andra var församlingarnas gemensamma satsning på barnens klädbyttardag i oktober. Där ca 10 familjer kom med kläder och ca 10 familjer hämtade kläder. Mycket uppskattat av dessa. Det som blev över fördes till mottagningscentralen.

•Andra tillfällen församlingsmedlemmar getts möjlighet hjälpa varandra har varit inför jul. Den som ville fick då köpa torrvaror, hygienartiklar och konserver till kassar som delades ut till äldre inför jul. Många kassar kom in, dessa lämnades över till finska RK lokalavdelning i Kristinestad. De delade ut 25 matkassar.



•Inför jul kunde man också hjälpa till genom att köpa julklapp åt ett okänt barn. Många deltog genom att köpa julklapp i form av leksak, hygienartiklar, kläder eller köpkort. Totalt 66 barn fick motta gåva.

| Bindande verksamhetsmål | Indikator | Utfall |
|--|-------------------------------------|---|
| Pensionärssamlingar med lunch en gång i månaden i Kristinestad, Lappfjärd och Sideby. | 24 pensionärssamlingar har ordnats. | Krs: 13-20 pers/g Lfd: 20-25 pers/g Sideby:10-15 pers/g |
| Skapa kontakt med nya äldre personer genom gemensamma födelsedagsfester för 70-, 75- och 80-åringar. | Alla har fått personlig inbjudan. | Ca 25/fest |

Vi håller andakt för olika grupper som skapas på eget initiativ, dit vi bjuds in.

| Bindande verksamhetsmål | Indikator | Utfall |
|-----------------------------------|-------------------------------|---------------------|
| Lfd Pensionärshem 4ggr/termin | Hållits med 8 pers/tillfälle | 4 ggr/termin |
| Vitsippan 4ggr/termin | Hållits med 12 pers/tillfälle | Ca 4 pers/tillfälle |
| Sydboda dagverksamhet 4ggr/termin | Hållits med 8 pers/tillfälle | 4 ggr/termin |

Deltagande i träffar för närstående vårdare en gång i månaden under vår och höst. Dessa ordnas i samarbete med Folkhälsan och staden Kristinestad.

| Bindande verksamhetsmål | Indikator | Utfall |
|---|-------------------|--|
| Deltar i träffar som ordnas 4 gånger/termin | 10 deltagare/gång | 4 träffar/termin Ca 12 deltagare/gång |

•Utöver dessa träffar för närståendevårdare ordnades på våren fyra träffar för män som vårdar en anhörig. I gruppen deltog fyra-fem män.

| Bindande verksamhetsmål | Indikator | Utfall |
|--|------------------|------------------------|
| Diakonidirektion samlas 3-4 gånger i året. | 6 deltagare/gång | Fyra möten har hållits |

Insamlingen Gemensamt Ansvar 1022410702

Personal: Debora Hannus / Erica Norrback. Budgetansvarig: Debora Hannus / Erica Norrback.

| Bindande verksamhetsmål | Indikator | Utfall |
|--|---|--|
| Människor får info om GA via infoblad. | 1100 infoblad har delats ut. | 1200 infoblad delades ut |
| Konserter ordnas. | Två konserter har ordnats. | 1 konsert, 2 musikkvällar |
| Promenader ordnas. | Två promenader har ordnats. | 1 i Kristinestad 1 i Lappfjärd |
| Soppdag i februari. | En soppdag med två serveringsställen har ordnats. | I Krs 74 port, varav 13 på plats I Lappfjärd 44 port, varav 20 på plats |
| Övriga evenemang. | | Ja, se nedan. |



Plantloppis
Kaffekonsert i Majbo
Gravgårdsvandring på
Östra sidan Krs
Gravgårdsvandring på
Åsändan
Våffelkväll i Sideby
Basar

Gravgårdsvandringen på Åsändan lockade överraskande mycket folk.

Kostnaderna hölls inom budgetramen. Verksamhetsbidraget 1 var 73,4 % (-15 348 euro).

Budgetansvarig Inga-Lene Ojaniemi.

Sylvia S. för utdelning 1022410100

Sylvia Stenfors åldringsfond ger intäkter i form av dividender som syns i resultaträkningsdelen. Enligt reglementet ska åtminstone 20 % av vinsten gå tillbaka till fonden, resten kan användas under året. Vinsten som används har ett eget resultatområde (Sylvia S. för utdelning).

Personal: Debora Hannus/Erica Norrback, Markus Engström. Budgetansvarig: Debora Hannus/Erica Norrback

Användningen består av

- Debora Hannus/Erica Norrbacks lön (60%),
- kaplan Markus Engströms lön (20%), detta förverkligades inte pga. lång tjänsteledighet
- Hyra för diakonkansli i Sideby
- Taxi till pensionärssamlingar i Sideby

Alla kostnader täcktes av fonden, resultatet blev 0.

| Bindande verksamhetsmål | Indikator | Utfall |
|--|---------------------|--------------------------------------|
| Ge ekonomiskt bidrag till personer i Sideby med omnejd | 2 pers/år | |
| Ge bidrag till jul till personer i Sideby med omnejd | 63 pers/år | 118 hushåll 51 fler än föregående år |
| Ge blomma till ålderdomshem och enskilda personer till jul | 14 blommor/år | |
| Göra hembesök | 5 pers/mån/anställd | 2-4/sidebydag |
| Transport till pensionärssamlingar 4ggr/termin | 7 pers/ gång | |
| Gratis jullunch 1gång/år | 15 pers | Jullunch 41 deltagare |

Internationell diakoni 1022700000

Medel har samlats in och arbete har gjorts för biståndsarbete.

- Material och medel har samlats in för att skicka iväg sådant som behövs i Ukraina. Genom samarbete med föreningen Kalyna.
- Även annan hjälpverksamhet har ordnats.

Lön för skötsel av Gemensamt Ansvar.

Personal: Debora Hannus/Erica Norrback, Inga-Lene Ojaniemi.

Kostnaderna hölls inte inom budgetramen. Misstag i lönebudgetering. Verksamhetsbidraget 1 var 449,5 % (3 145 euro).

Samhälleligt arbete 1022500000

Insatser för integrering av nyfinländare har gjorts med avsikt att stöda, bistå och handleda flyktingar. Försök till att synliggöra kyrkan i lokalsamhället har gjorts.

•Har ordnats tillfällen för gemenskap och stöd till invandrare som finns på orten. Med försök att hjälpa dem hjälpa sitt hemfolk. Träffar har ordnats både i Kristinestad och i Lappfjärd.

Personal: Debra Hannus/Erica Norrback, Inga-Lene Ojaniemi, Daniel Norrback, Markus Engström.
Budgetansvarig Inga-Lene Ojaniemi.

| Bindande verksamhetsmål | Indikator | Utfall |
|--|-----------------------|--|
| Besök till Vänstugan varannan vecka | 25 personer/gång | 2 ggr/mån 20-25 pers/gång |
| Get together samling fyra gånger/termin | 10 deltagare/gång | Våren 4 samlingar ca 20 deltagare Hösten 8 samlingar ca 20-25 deltagare |
| Röda Korset: Mötesplatsen i Lfd fyra gånger/termin | 10 deltagare/gång | 4 gånger på våren. Mötesplatsen upphörde sedan. 6-8 deltagare/gång |
| Uppsökande verksamhet bland asylsökande och flyktingar | | 5 hushåll/termin |
| Uppsökande verksamhet bland asylsökande på medborgarinstitutet | 30 personer/gång | |
| Representera församlingen i olika tillställningar, t.ex Öppna portar | Sex tillfällen per år | Öppna portar |

Kostnaderna hölls inom budgetramen. Verksamhetsbidraget 1 var 58,9 % (-4 697 euro).

Själavård 1022550000

Ge samtalsstöd i olika livsskederna. Försök till att förmedla hopp och ge tröst.

Personal: Debra Hannus/Erica Norrback, Inga-Lene Ojaniemi, Daniel Norrback och Markus Engström. Budgetansvarig: Inga-Lene Ojaniemi.

| Bindande verksamhetsmål | Indikator | Utfall |
|---------------------------------|-------------------|--|
| Göra sorgebesök i hemmen | 25 personer | |
| Ordna en sorggrupp per termin | 6 deltagare/grupp | En sorggrupp på 3 pers på våren. För få anmälda till hösten. |
| Hålla enskilda själavårdssamtal | 15 i året | Svårt räkna |
| Kontakt med människor i kris | 5 i året | 15 på hösten |
| Ingå i högstadiets krisgrupp | Tre möten/år | Ett möte hölls på våren |

Kostnaderna hölls nästan inom budgetramen. Överskridningen berodde på löner. Verksamhetsbidraget 1 var 105,5 % (-1 511 euro).



I oktober dog plötsligt två unga människor i Lappfjärd, nästan inom ett dygn. Med anledning av det öppnades Lappfjärds kyrka 1.11 för stillhet, ljusständning och bön under stilla orgelmusik. Ca 180 ljus tändes. Över 300 personer deltog.



Dagklubbens julfest med Lucia i kyrksalen i Lappfjärds församlingshem.

Mission 102260000

| Bindande verksamhetsmål | Indikator | Utfall |
|--|--|--------|
| Missionsstugan i Krs fyra gånger/termin | Hållits med 10 personer/tillfälle | |
| Härkmeri missionssyfoening fyra gånger/termin | Hållits med 4 personer/tillfälle | |
| Kenya missionssyfoening sex gånger/termin | Hållits med 4 personer/tillfälle | |
| Tre aktörer får budgetunderstöd på 1200 euro per år. | 3600 euro har betalats till missionsorganisationer | Ja. |

Detta har under verksamhetsåret eftersträvats genom

- Missionsstugan i Kristinestad.
- Missionssyfoeningens möten i Härkmeri.
- Kenyas yfoeningen i Lappfjärd.

Församlingens missionärer Ruth Åbacka (via SLEF) och Kyrkligt diakonalt arbete bland familjer i Thailand (via FMS) och samhällsutvecklare i östra Asien (Såningsmannen rf). Dessa har vardera erhållit 1200 euros missionsunderstöd.

Kostnaderna hölls inom budgetramen. Verksamhetsbidraget 1 var 89,6 % (-1 485 euro).

Budgetansvarig: Debora Hannus/Erica Norrback.

Övrigt församlingsarbete 1022900000

Bindande verksamhetsmål och deras utfall:

Målen har uppfyllts, dvs. verksamhetsbidrag på 1200 euro vardera har getts till: Dagsmark bönehus, Härkmeri bönehus och Skaftung bykyrka. Utdelning från Gunvor och Bo Skogmans minnesfond.

Kostnaderna hölls nästan inom budgetramen. Verksamhetsbidraget 1 var 101,6 % (245 euro).

Budgetansvarig: Kyrkoherde

Kristinestads församlingshem 1025060031

Kostnaderna hölls inte inom budgetramen. Försäkringsersättningen för vattenskador täckte inte alla reparationskostnader. Verksamhetsbidraget 1 var 218,3 % (38 965 euro).

Byggnaden användes ca 33 gånger för olika verksamhetsformer. Den var under reparation under största delen av året.

Budgetansvarig: Kyrkoherde/ekonomisektionen

Lappfjärds församlingshem och kyrksal, magasinet 1025060032

Bindande verksamhetsmål och deras utfall:

Kostnaderna hölls inom budgetramen. Verksamhetsbidraget 1 var 79 % (-15 332 euro). Byggnaderna användes ca 236 gånger för olika verksamhetsformer.

Budgetansvarig: Kyrkoherde/ekonomisektionen

Jonnsborg 1025080000

Bindande verksamhetsmål och deras utfall:

Jonnsborg är en viktig mötes-och rekreationsplats för församlingens medlemmar. Utomstående hyrde även lägergården periodvis. Tre sommarläger för barn ordnades och 2 konfirmandläger, liksom sommarsamlingar som distriktsråden arrangerade samt 2 sång-och bastukvällar när vedbastun var varm.

Under Kristi Himmelfärdsdag välsignades utekyrkan högtidligt i duggregnet framför utebastun av Biskop Bo-Göran Åstrand efter middagen som avslutade pilgrimsvandringen från gudstjänsten på Kilens salteri. Utekyrkan byggdes på talko och av donationer. Den nygamla utebastun togs i bruk under sommaren och under lägren användes endast den. Under våren målade Kent Österback 3 övernattningsstugor samt stora logementet och målade även de vita partierna på huvudbyggnaden. Ett mycket gott resultat.

Piren fungerade utmärkt liksom Pauls omsorgsfulla arbete med gräsklippning och röjandet av den envisa vassen som växer vid stranden.

Golvvärmens termostat förnyades i huvudbyggnaden.

Styrelsen har sammankommit regelbundet och gav ordförande och Tor-Erik Berglund i uppgift att se till Jonnsborg regelbundet.

Kostnaderna hölls inom budgetramen. Verksamhetsbidraget 1 var 81,2 % (-3 526 euro).

Budgetansvarig: Styrelsen



Trädbastun var i flitig användning på alla läger. Skönt och nödvändigt att stilla sig på läger.

Jord- och skogsbruk 1025100000

Bindande verksamhetsmål och deras utfall:

Enligt skogsbruksplanen kan församlingen hållbart avverka ca 2500 m³ per år.

Avverkningsförslaget landar på 17,7 hektar och ca 1000 m³ som gallring och 3,5 hektar slutavverkning, ca 1500 m³, vilket skulle innebära 117 000 euro. Avverkningen föreslås ske på Bäckelund 41:78 på Bötomborgen.

Skötselkostnaderna bestående av plantskogsrojning 7,4 hektar, förhandsrojning 21,2 hektar, markberedning av 2024 års slutavverkning samt kostnader för skogsvårdsföreningens konkurrensutsättning av virkesaffär skulle uppgå till 11 918 euro. Skogsbruket skulle då ge ett netto på 105 082 euro.

Kostnaderna hölls inte inom budgetramen men det kom mera intäkter än budgeterats.

Verksamhetsbidraget 1 var 151,3 % (-68 575 euro). Det kom knappt 80 000 euro mera för virkesförsäljning. Vi avverkade ett hundratal aspstockar som användes till takspånor då taket på Ulrika Eleonoras norra sida förnyades.

Budgetansvarig: Kyrkoherde/ekonomisektionen

Skolbrinken 13 aktier 1025070041

Centrala prioriteringar och motiveringar under 2025

En renovering på 50 000 euro hör till investeringsbudgeten.

Utfallet

Församlingen sålde aktielägenheten 22.10.2025 för 4 000 €. Förlusten i balansvärdet var 49 820 euro.

Blinken aktier 1025070042

Bindande verksamhetsmål och deras utfall:

Röda korset var hyresgäst.

Kostnaderna hölls inom budgetramen. Verksamhetsbidraget 1 var 151,8 % (-554 euro), det kom mera hyresintäkter än budgeterat.

| | Utfall 2024 | BU totalt 2025 | Utfall 2025 |
|---|----------------|-------------------|----------------|
| 1982410114 - Diakonifonden | | | |
| Verksamhetsintäkter | 1 524 | | 844 |
| Kollekter, insamlingar och donationsmedel | 1 524 | | 844 |
| 362000 Gudstjänstkollekt | 183 | | 158 |
| 363000 Övriga kollekt | 913 | | 685 |
| 365000 Basarintäkter | 167 | | |
| 367000 Övriga donationsintäkter | 260 | | |
| Verksamhetskostnader | -1 546 | | -867 |
| Köpta tjänster | -97 | | -117 |
| 432100 Finansierings- och banktjänster | -97 | | -117 |
| Beviljade bidrag | | | -570 |
| Övriga verksamhetskostnader | -1 449 | | -180 |
| 494000 Nettointäktsöverföring, fond med särskild täckning | -1 449 | | -180 |
| VERKSAMHETSBRIDRAG | -23 | | -23 |
| Finansiella intäkter och kostnader | 23 | | 23 |
| Ränteintäkter | | | 23 |
| 601000 Ränteintäkter deposit, penningm.plac. | | | 23 |
| Övriga finansiella intäkter | 23 | | |
| 607000 Övriga finansiella intäkter | 23 | | |
| ÅRSBRIDRAG | 0 | | -0 |
| RÄKENSKAPSPERIODENS RESULTAT | -0 | | -0 |

KRISTINESTADS SVENSKA FÖRSAMLING
Verksamhetsberättelse 2025

| | Utfall 2024 | BU totalt 2025 | Utfall 2025 |
|---|----------------|-------------------|----------------|
| 1982410112 - Cederströms fond | | | |
| Verksamhetsintäkter | 67 | | 55 |
| Kollekter, insamlingar och donationsmedel | 67 | | 55 |
| 369000 Nettokostnadsöverföring fond med särskild tackning | 67 | | 55 |
| Verksamhetskostnader | -67 | | -55 |
| Köpta tjänster | -67 | | -55 |
| 432100 Finansierings- och banktjänster | -67 | | -55 |
| VERKSAMHETS BIDRAG | 0 | | 0 |
| ÅRS BIDRAG | 0 | | 0 |
| RÄKENSKAPSPERIODENS RESULTAT | 0 | | 0 |

| | Utfall 2024 | BU totalt 2025 | Utfall 2025 |
|---|----------------|----------------------|----------------|
| 1982410111 - Ekströms fond | | | |
| Verksamhetskostnader | -396 | | -412 |
| Köpta tjänster | -125 | | -95 |
| 432100 Finansierings- och banktjänster | -125 | | -95 |
| Övriga verksamhetskostnader | -271 | | -317 |
| 494000 Nettointäktsöverföring, fond med särskild tackning | -271 | | -317 |
| VERKSAMHETS BIDRAG | -396 | | -412 |
| Finansiella intäkter och kostnader | 396 | | 412 |
| Övriga finansiella intäkter | 396 | | 412 |
| 607000 Övriga finansiella intäkter | 396 | | 412 |
| ÅRS BIDRAG | 0 | | 0 |
| RÄKENSKAPSPERIODENS RESULTAT | 0 | | 0 |

KRISTINESTADS SVENSKA FÖRSAMLING
Verksamhetsberättelse 2025

| | Utfall 2024 | BU ändringar 2025 | BU totalt 2025 | Utfall 2025 |
|---|----------------|----------------------|-------------------|----------------|
| 1982900121 - Sideby blomsterfond | | | | |
| Verksamhetsintäkter | 325 | 15 000 | 15 000 | 15 029 |
| Försäljningsintäkter | 325 | | | 286 |
| 312900 Kort-, adress- och märkesförsäljningsintäkter | 325 | | | 286 |
| Kollekter, insamlingar och donationsmedel | | 15 000 | 15 000 | 14 743 |
| 369000 Nettokostnadsöverföring fond med särskild täckning | | 15 000 | 15 000 | 14 743 |
| Verksamhetskostnader | -325 | -15 000 | -15 000 | -15 029 |
| Köpta tjänster | -37 | | | -29 |
| 432100 Finansierings- och banktjänster | -37 | | | -29 |
| Material, förnödenheter och varor | | | | 0 |
| Inköp under räkenskapsperioden | | | | 0 |
| 464000 Kontorsmaterial och -förförnödenheter | | | | 0 |
| Beviljade bidrag | | -15 000 | -15 000 | -15 000 |
| 489000 Övriga bidrag | | -15 000 | -15 000 | -15 000 |
| Övriga verksamhetskostnader | -289 | | | |
| 494000 Nettointäktsöverföring, fond med särskild täckning | -289 | | | |
| VERKSAMHETS BIDRAG | 0 | 0 | 0 | 0 |
| ÅRS BIDRAG | 0 | 0 | 0 | 0 |
| RÄKENSKAPSPERIODENS RESULTAT | 0 | 0 | 0 | 0 |
| Räkenskapsperiodens överskott/underskott | 0 | 0 | 0 | 0 |

Kristinestads svenska församling donerade 15 000 euro för renovering av Sideby kyrkas kök till Kristinestads kyrkliga samfällighet.

| | Utfall 2024 | BU totalt 2025 | Utfall 2025 |
|---|----------------|-------------------|----------------|
| 1982900115 - Tjock gravvårdsfond | | | |
| Verksamhetsintäkter | 1 183 | | 130 |
| Försäljningsintäkter | 1 183 | | 130 |
| 312900 Kort-, adress- och märkesförsäljningsintäkter | 1 183 | | 130 |
| Verksamhetskostnader | -1 183 | | -130 |
| Köpta tjänster | -52 | | -56 |
| 432100 Finansierings- och banktjänster | -52 | | -56 |
| Övriga verksamhetskostnader | -1 131 | | -74 |
| 494000 Nettointäktsöverföring, fond med särskild täckning | -1 131 | | -74 |
| VERKSAMHETS BIDRAG | -0 | | 0 |
| ÅRS BIDRAG | -0 | | 0 |
| RÄKENSKAPSPERIODENS RESULTAT | 0 | | 0 |
| Räkenskapsperiodens överskott/underskott | 0 | | 0 |

KRISTINESTADS SVENSKA FÖRSAMLING
Verksamhetsberättelse 2025

| | Utfall 2024 | BU totalt 2025 | Utfall 2025 |
|--|------------------------|---------------------------|------------------------|
| 1982410119 - Sylvia Stenfors fond | | | |
| Verksamhetskostnader | -100 394 | | -115 762 |
| Köpta tjänster | -423 | | -181 |
| 432100 Finansierings- och banktjänster | -423 | | -181 |
| 437000 Resekostnader (egen personal) | 0 | | 0 |
| Material, förnödenheter och varor | -50 | | |
| Inköp under räkenskapsperioden | -50 | | |
| 474000 Övriga material, tillbehör och varor | -50 | | |
| Beviljade bidrag | -70 000 | | -60 000 |
| 489000 Övriga bidrag | -70 000 | | -60 000 |
| Övriga verksamhetskostnader | -29 921 | | -55 582 |
| 491500 Övriga skatter | -0 | | |
| 494000 Nettointäktsöverföring, fond med särskild täckning | -29 921 | | -55 582 |
| VERKSAMHETSBIDRAG | -100 394 | | -115 762 |
| Finansiella intäkter och kostnader | 100 394 | | 115 762 |
| Ränteintäkter | 52 | | 14 |
| 601000 Ränteintäkter deposit, penningm.plac. | 52 | | 14 |
| Övriga finansiella intäkter | 145 042 | | 147 928 |
| 606000 Vinst på försäljning placeringsvärdepapper | 66 108 | | 68 923 |
| 607000 Övriga finansiella intäkter | 78 934 | | 79 005 |
| Nedskrivningar i placeringar | -42 565 | | -35 430 |
| 609400 Nedskrivningar av placeringar bland rörliga aktiva | -42 565 | | -35 430 |
| Återföringar av nedskrivning i placeringar | 42 333 | | 16 836 |
| 609410 Återföringar av nedskrivningar | 42 333 | | 16 836 |
| Övriga finansiella kostnader | -44 468 | | -13 586 |
| 625200 Förlust på försäljning av placeringsvärdepapper | -35 651 | | -4 010 |
| 626000 Övriga finansiella kostnader | -8 817 | | -9 576 |
| ÅRSBIDRAG | 0 | | 0 |
| RÄKENSKAPSPERIODENS RESULTAT | 0 | | 0 |

KRISTINESTADS SVENSKA FÖRSAMLING
Verksamhetsberättelse 2025

| | Utfall 2024 | BU totalt 2025 | Utfall 2025 |
|---|----------------|-------------------|----------------|
| 1982600118 - Missionstuga | | | |
| Verksamhetsintäkter | 1 360 | | 768 |
| Avgiftsintäkter | 296 | | |
| 317000 Mat- och kaffeavgifter | 296 | | |
| Kollekter, insamlingar och donationsmedel | 1 065 | | 768 |
| 365000 Basarintäkter | 775 | | 682 |
| 367000 Övriga donationsintäkter | 109 | | 86 |
| 369000 Nettokostnadsöverföring fond med särskild täckning | 180 | | |
| Verksamhetskostnader | -1 360 | | -768 |
| Beviljade bidrag | -1 360 | | 0 |
| Övriga verksamhetskostnader | | | -768 |
| 494000 Nettointäktsöverföring, fond med särskild täckning | | | -768 |
| VERKSAMHETS BIDRAG | 0 | | 0 |
| ÅRS BIDRAG | -0 | | 0 |
| RÄKENSKAPSPERIODENS RESULTAT | 0 | | 0 |

| | Utfall 2024 | BU totalt 2025 | Utfall 2025 |
|---|----------------|-------------------|----------------|
| 1982900122 - Skogmans fond | | | |
| Verksamhetsintäkter | | | 0,0 |
| Verksamhetskostnader | -29 637 | | -31 879 |
| Personalkostnader | 0 | | 0 |
| Löner och arvoden | 0 | | 0 |
| 400000 Mötesarvoden | 0 | | 0 |
| Köpta tjänster | 0 | | -1 |
| 432100 Finansierings- och banktjänster | | | -1 |
| Beviljade bidrag | -11 048 | | -11 386 |
| 489000 Övriga bidrag | -11 048 | | -11 386 |
| Övriga verksamhetskostnader | -18 590 | | -20 492 |
| 494000 Nettointäktsöverföring, fond med särskild täckning | -18 590 | | -20 492 |
| VERKSAMHETS BIDRAG | -29 637 | | -31 879 |
| Finansiella intäkter och kostnader | 29 637 | | 31 879 |
| Ränteintäkter | 8 | | 2 |
| 601000 Ränteintäkter deposit, penningm.plac. | 8 | | 2 |
| Övriga finansiella intäkter | 32 200 | | 44 310 |
| 607000 Övriga finansiella intäkter | 32 200 | | 44 310 |
| Nedskrivningar i placeringar | -14 312 | | -19 040 |
| 609400 Nedskrivningar av placeringar bland rörliga aktiva | -14 312 | | -19 040 |
| Återföringar av nedskrivning i placeringar | 11 742 | | 6 607 |
| 609410 Återföringar av nedskrivningar | 11 742 | | 6 607 |
| ÅRS BIDRAG | 0 | | 0 |
| RÄKENSKAPSPERIODENS RESULTAT | 0 | | -0 |

2 Utfallet för resultaträkningsdelen

| Med fonder | BU 2025 | BU ändr. 2025 | BU totalt 2025 | Utfall 2025 | Över- Under | T-% |
|---|-----------------|------------------|-------------------|-------------------|-----------------|---------------|
| Verksamhetsintäkter | 305 982 | 15 000 | 320 982 | 582 108 | -261 126 | 181 |
| Försäljningsintäkter | 3 030 | | 3 030 | 5 263 | -2 233 | 174 |
| Avgiftsintäkter | 6 821 | | 6 821 | 7 680 | -859 | 113 |
| Hysesintäkter | 52 532 | | 52 532 | 52 981 | -449 | 101 |
| Skogsbruksintäkter | 117 000 | | 117 000 | 196 883 | -79 883 | 168 |
| Kollekter, insamlingar och donationsmedel | 4 050 | 15 000 | 19 050 | 22 200 | -3 150 | 117 |
| Understöd och bidrag | 76 599 | | 76 599 | 70 721 | 5 878 | 92 |
| Övriga verksamhetsintäkter | | | | 15 599 | -15 599 | 0 |
| Interna intäkter | 45 950 | | 45 950 | 210 782 | -164 832 | 459 |
| Verksamhetskostnader | -828 188 | -15 000 | -843 188 | -1 200 103 | 356 915 | 142 |
| Personalkostnader | -537 101 | | -537 101 | -511 022 | -26 079 | 95 |
| Löner och arvoden | -432 653 | | -432 653 | -424 479 | -8 174 | 98 |
| Lönebikostnader | -104 448 | | -104 448 | -97 531 | -6 917 | 93 |
| Rättelseposter för personalkostnader | | | | 10 988 | -10 988 | 0 |
| Köpta tjänster | -101 452 | -100 | -101 552 | -135 199 | 33 647 | 133 |
| Investering | | | | -0 | 0 | 0 |
| Köpta tjänster - interna | -3 200 | | -3 200 | -528 | -2 672 | 17 |
| Hyeskostnader | -42 362 | | -42 362 | -39 460 | -2 902 | 93 |
| Interna hyreskostnader | | | | -160 107 | 160 107 | 0 |
| Material, förnödenheter och varor | -93 893 | 100 | -93 793 | -88 230 | -5 563 | 94 |
| Inköp under räkenskapsperioden | -93 893 | 100 | -93 793 | -88 230 | -5 563 | 94 |
| Beviljade bidrag | -36 300 | -15 000 | -51 300 | -120 525 | 69 225 | 235 |
| Övriga verksamhetskostnader | -13 880 | | -13 880 | -145 031 | 131 151 | 1 045 |
| VERKSAMHETSBIDRAG | -522 206 | 0 | -522 206 | -617 994 | 95 788 | 118 |
| Kyrkoskatteinkomster | 538 695 | | 538 695 | 578 371 | -39 676 | 107 |
| Finansiella intäkter och kostnader | 10 800 | | 10 800 | 161 789 | -150 989 | 1 498 |
| Ränteintäkter | 9 000 | | 9 000 | 11 767 | -2 767 | 131 |
| Övriga finansiella intäkter | 1 800 | | 1 800 | 194 705 | -192 905 | 10 817 |
| Interna ränteintäkter | | | | 9 834 | -9 834 | 0 |
| Nedskrivningar i placeringar | | | | -54 470 | 54 470 | 0 |
| Återföringar av nedskrivning i placeringar | | | | 23 443 | -23 443 | 0 |
| Räntekostnader | | | | -70 | 70 | 0 |
| Övriga finansiella kostnader | | | | -13 586 | 13 586 | 0 |
| Interna räntekostnader | | | | -9 834 | 9 834 | 0 |
| ÅRSBIDRAG | 27 289 | 0 | 27 289 | 122 166 | -94 877 | 448 |
| Avskrivningar och nedskrivningar | -29 837 | | -29 837 | -28 382 | -1 455 | 95 |
| Avskrivningar enligt plan | -29 837 | | -29 837 | -28 382 | -1 455 | 95 |
| Interna överföringsposter | | | | 0 | 0 | 0 |
| RÄKENSKAPSPERIODENS RESULTAT | -2 548 | 0 | -2 548 | 93 784 | -96 332 | -3 681 |
| Räkenskapsperiodens överskott/underskott | -2 548 | 0 | -2 548 | 93 784 | -96 332 | -3 681 |

3 Utfallet för investeringsdelen

| Order | Kostnads- kalkyl | Användning föreg. år | BU 2025 | Utfall pågående Utgifter | Utfall pågående Inkomst | Utfall pågående Totalt | Över/ Under | B-% |
|---|---------------------|-------------------------|-------------|--------------------------------|-------------------------------|------------------------------|----------------|------|
| 2013038 - Renovering 2025 av Krs församlingshem | -100 000,00 | | -100 000,00 | -53 091,32 | | -53 091,32 | -46 908,68 | 53,1 |

4 Utfallet för finansieringsdelen

| | Utfall 2024 | BU 2025 | BU 2025 ändringar | Utfall 2025 | Över- Under | B-% |
|--|-----------------|-----------------|----------------------|----------------|-----------------|-------------|
| Intern finansiering | -83 526 | 27 289 | 0,00 | 171 987 | -144 698 | 630 |
| Årsbidrag | -86 118 | 27 289 | 0,00 | 122 166 | -94 877 | 448 |
| Rättelseposter till intern finansiering | 2 593 | | | 49 820 | -49 820 | |
| Investeringar | 4 600 | -100 000 | | -49 091 | -50 909 | 49 |
| Investeringsutgifter | | -100 000 | | -53 091 | -46 909 | 53 |
| Inkomster av försäljning av bestående aktiva | 4 600 | | | 4 000 | -4 000 | |
| Den ordinarie verks. och investerings. nettokassaflöd | -78 926 | -72 711 | 0,00 | 122 895 | -195 606 | -169 |
| Förändring av utlåningen | -105 814 | | | 45 | -45 | |
| Ökning av utlåning | -105 814 | | | | | |
| Minskning av utlåningen | | | | 45 | -45 | |
| Övriga förändringar av likviditeten | 32 163 | | | 15 995 | -15 995 | |
| Förändringar i förvaltade medel och förvaltad kapital | 1 970 | | | 3 129 | -3 129 | |
| Förändring i kortfristiga fordringar | 9 910 | | | 6 570 | -6 570 | |
| Förändring i räntefria lång- och kortfristiga skulder | 20 284 | | | 6 296 | -6 296 | |
| Nettokassaflöde från finansieringsverksamheten | -73 650 | | | 16 039 | -16 039 | |
| Förändring av likvida medel | -152 576 | -72 711 | 0,00 | 138 935 | -211 646 | -191 |
| Förändring av likvida medel (balans) | -152 576 | | | 138 935 | -138 935 | |

III BOKSLUTSKALKYLER

1 Resultaträkning

| | 1.1.2025-31.12.2025 | 1.1.2024-31.12.2024 |
|---|----------------------|----------------------|
| Verksamhetsintäkter | 582 108,36 | 599 608,05 |
| Försäljningsintäkter | 5 262,66 | 4 594,86 |
| Avgiftsintäkter | 7 679,74 | 8 167,39 |
| Hysesintäkter | 52 981,29 | 60 973,56 |
| Skogsbruksintäkter | 196 882,70 | 131 767,07 |
| Kollekter, insamlingar och donationsmedel | 22 199,89 | 11 154,12 |
| Understöd och bidrag | 70 720,66 | 80 328,18 |
| Övriga verksamhetsintäkter | 15 598,94 | 1 600,05 |
| Interna intäkter | 210 782,48 | 301 022,82 |
| Verksamhetskostnader | -1 200 102,53 | -1 338 154,24 |
| Personalkostnader | -511 021,56 | -473 309,21 |
| Löner och arvoden | -424 478,56 | -396 420,99 |
| Lönebikostnader | -97 531,35 | -88 800,90 |
| Rättelseposter för personalkostnader | 10 988,35 | 11 912,68 |
| Köpta tjänster | -135 199,35 | -97 258,63 |
| Köpta tjänster - interna | -528,38 | -291 420,97 |
| Hyeskostnader | -39 459,84 | -41 991,16 |
| Interna hyreskostnader | -160 106,99 | -147 282,10 |
| Material, förnödenheter och varor | -88 230,01 | -104 221,16 |
| Inköp under räkenskapsperioden | -88 230,01 | -104 221,16 |
| Beviljade bidrag | -120 525,49 | -115 624,12 |
| Övriga verksamhetskostnader | -145 030,91 | -67 046,89 |
| VERKSAMHETS BIDRAG | -617 994,17 | -738 546,19 |
| Kyrkoskatteinkomster | 578 371,27 | 501 942,00 |
| Finansiella intäkter och kostnader | 161 789,36 | 150 485,74 |
| Ränteintäkter | 11 766,51 | 18 182,99 |
| Övriga finansiella intäkter | 194 705,45 | 179 628,10 |
| Interna ränteintäkter | 9 834,11 | 10 177,68 |
| Nedskrivningar i placeringar | -54 470,01 | -56 876,85 |
| Återföringar av nedskrivning i placeringar | 23 443,14 | 54 074,64 |
| Räntekostnader | -69,78 | -47,67 |
| Övriga finansiella kostnader | -13 585,95 | -44 475,47 |
| Interna räntekostnader | -9 834,11 | -10 177,68 |
| ÅRS BIDRAG | 122 166,46 | -86 118,45 |
| Avskrivningar och nedskrivningar | -28 382,30 | -28 420,63 |
| Avskrivningar enligt plan | -28 382,30 | -28 420,63 |
| RÄKENSKAPSPERIODENS RESULTAT | 93 784,16 | -114 539,08 |
| Räkenskapsperiodens överskott/underskott | 93 784,16 | -114 539,08 |

2 Finansieringsanalys

| | 1.1.2025-31.12.2025 | 1.1.2024-31.12.2024 |
|--|---------------------|---------------------|
| Intern finansiering | 121 839,49 | 54 154,46 |
| Årsbidrag | 72 019,35 | 51 561,80 |
| Rättelseposter till intern finansiering | 49 820,14 | 2 592,66 |
| Investeringar | -49 091,32 | 4 600,00 |
| Investeringsutgifter | -53 091,32 | |
| Inkomster av försäljning av bestående aktiva | 4 000,00 | 4 600,00 |
| Den ordinarie verksamhetens och investeringars. Nettokassaflöde | 72 748,17 | 58 754,46 |
| Förändring av utlåningen | 44,61 | -105 813,70 |
| Ökning av utlåning | | -105 813,70 |
| Minskning av utlåningen | 44,61 | |
| Övriga förändringar av likviditeten | 15 994,87 | 32 163,36 |
| Förändringar i förvaltade medel och förvaltad kapital | 3 129,16 | 1 969,52 |
| Förändring i kortfristiga fordringar | 6 570,11 | 9 909,64 |
| Förändring i räntefria lång- och kortfristiga skulder | 6 295,60 | 20 284,20 |
| Nettokassaflöde från finansieringsverksamheten | 16 039,48 | -73 650,34 |
| Förändring av likvida medel | 88 787,65 | -14 895,88 |
| Förändring av likvida medel (balans) | 138 934,76 | -152 576,13 |

3 Balansräkning

| | 1.1.2025-31.12.2025 | 1.1.2024-31.12.2024 |
|--|---------------------|---------------------|
| AKTIVA | 4 186 321,96 | 4 020 318,06 |
| BESTÅENDE AKTIVA | 789 135,21 | 818 246,33 |
| Immaterial tillgångar | 6 727,28 | 6 727,28 |
| Immateriala rättigheter | 6 727,28 | 6 727,28 |
| Materiella tillgångar | 733 433,38 | 708 724,36 |
| Mark och vattenområden | 293 917,59 | 293 917,59 |
| Byggnader | 412 755,85 | 384 346,05 |
| Fasta konstruktioner och anordningar | 24 055,94 | 26 776,72 |
| Maskiner och inventarier | 1 960,00 | 2 940,00 |
| Förskottsbetalningar och pågående nyanl. | 744,00 | 744,00 |
| Placeringar | 48 974,55 | 102 794,69 |
| Aktier och andelar | 48 974,55 | 102 794,69 |
| FÖRVALTADE MEDEL | 2 035 576,70 | 1 972 781,72 |
| Donationsfondernas särskilda täckning | 2 025 156,94 | 1 963 489,11 |
| Övriga förvaltade medel | 10 419,76 | 9 292,61 |
| RÖRLIGA AKTIVA | 1 361 610,05 | 1 229 290,01 |
| Fordringar | 170 730,27 | 177 344,99 |
| Långfristiga fordringar | 105 813,70 | 105 813,70 |
| Lånefordringar | 105 813,70 | 105 813,70 |
| Kortfristiga fordringar | 64 916,57 | 71 531,29 |
| Kundfordringar | 0,00 | 291,50 |
| Lånefordringar | 0,00 | 44,61 |
| Övriga fordringar | 37 719,95 | 47 250,98 |
| Resultatregleringar | 27 196,62 | 23 944,20 |
| Finansiella värdepapper | 314 813,25 | 213 298,25 |
| Aktier och andelar | 202 709,25 | 102 709,25 |
| Övriga värdepapper | 112 104,00 | 110 589,00 |
| Kassa och bank | 876 066,53 | 838 646,77 |
| PASSIVA | 4 186 321,96 | 4 020 318,06 |
| EGET KAPITAL | 2 022 863,93 | 1 929 079,77 |
| Grundkapital | 722 279,62 | 722 279,62 |
| Över-/underskott från tidigare räkenskapsper | 1 206 800,15 | 1 321 339,23 |
| Räkenskapsperiodens överskott/underskott | 93 784,16 | -114 539,08 |
| FÖRVALTAT KAPITAL | 2 036 451,25 | 1 970 527,11 |
| Donationsfondernas kapital | 2 027 537,10 | 1 964 921,00 |
| Övrigt förvaltad kapital | 8 914,15 | 5 606,11 |
| FRÄMMANDE KAPITAL | 127 006,78 | 120 711,18 |
| Kortfristigt främmande kapital | 127 006,78 | 120 711,18 |
| Leverantörsskulder | 24 330,75 | 17 298,20 |
| Övriga skulder | 550,00 | 14 276,16 |
| Resultatregleringar | 102 126,03 | 89 136,82 |